



Messkapselzähler Minomess WE

Minomess Austausch-Messkapselzähler zur adapterfreien Montage in vorhandene Wasserzähler-Anschlussstücke (Unterputzteile).

Ausführung als Warm- oder Kaltwasserzähler mit Magnetabschirmung.

Hinweise

Die Montage muss durch geschultes Fachpersonal durchgeführt werden. Es sind ausschließlich die Originaldichtungen des Herstellers zu verwenden. Das bauseits vorhandene Anschlussstück ist zweifelsfrei zu identifizieren. Nur für vertikalen Einbau zugelassen.

Typ der Anschlusschnittstelle nach DIN EN ISO 4064	Gewinde	Original-Hersteller	Bezeichnung
WE1	M78x1,5	Wehrle	UP-ET
		ZENNER	Neptun
		Sensus (SPX)	UP 193

Montageschlüssel

- Demontage des vorhandenen Originalzählers:
 - Montageschlüssel Neptun (Mat.-Nr. 114513)
- Austauschmontage Minomess WE:
 - Universal Montageschlüssel (Mat.-Nr. 163632)

1. Lieferumfang (Abb. 3)

- Minomess WE Messkapselzähler
- O-Ring 70x2 [1]
- Formdichtung [2]

2. Erstmontage des Messkapselzählers

- 2.1. Leitung sorgfältig durchspülen.
- 2.2. Leitung durch Zudrehen des Wohnungs- oder Strangabsperrventils absperren und entleeren.
- 2.3. Montageschutzhaube entfernen.
- 2.4. Mit einem Montageschlüssel den Verschlussring des Unterputzteils (UPT) öffnen und entnehmen.
- 2.5. Verschlussdeckel und O-Ring entfernen.
- 2.6. Dichtflächen im UPT sorgfältig reinigen.
- 2.7. Messkapselzähler aus der Verpackung nehmen, auf Unversehrtheit und Vollständigkeit prüfen (siehe Lieferumfang).
- 2.8. Überprüfen, dass die Messkapsel in ihre vorgesehene Anschlusschnittstelle hineinpasst: Kennzeichnung auf dem Typenschild: WE1
- 2.9. Überprüfen, ob der mit der Messkapsel mitgelieferte O-Ring 70x2 [1] richtig sitzt. Falls dies nicht der Fall ist, muss der O-Ring [1] in die vorgesehene Nut am Zählereinsatz eingelegt werden (Abb. 2).
- 2.10. Prüfen, dass die Formdichtung [2] korrekt in der vorgesehenen Nut an der Auslaufseite sitzt (Abb. 3).



Unterputzteil

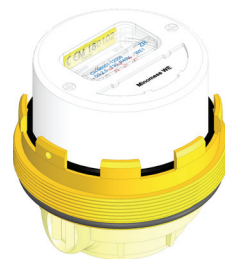


Abb. 1

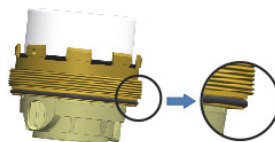


Abb. 2

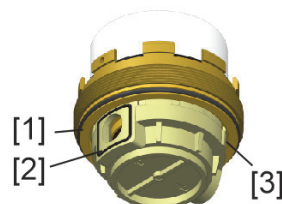


Abb. 3

- 2.11. O-Ring und Formdichtung einfetten.
- 2.12. Beim Einführen der Messkapsel die Nase [3] in die richtige Nut des UPT entsprechend der Strömungsrichtung positionieren. Pfeile beachten.
- 2.13. Mit dem Montageschlüssel die Messkapsel ins UPT führen (Abb. 4).
- 2.14. Unter leichtem Andruck durch kurzes Drehen im Gegenuhrzeigersinn den Gewindeanfang finden und dann den Verschlussring im Uhrzeigersinn festschrauben.
- 2.15. Leitung durch Öffnen des Wohnungs- oder Strangabsperrventils vorsichtig unter Druck setzen. Dichtheit und Funktion sorgfältig überprüfen.
- 2.16. Zähler plombieren.
- 2.17. Anschlusschnittstelle mit Aufkleber WE1 kennzeichnen.
- 2.18. Sofern noch nicht geschehen, das Zählwerk in Ableseposition drehen.
- 2.19. Rosette und sofern durch große Einbautiefe erforderlich, eine bis drei Verlängerungshülsen aufstecken (Abb. 5).

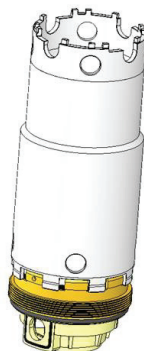


Abb. 4

3. Zählertausch

- 3.1. Leitung durch Zudrehen des Wohnungs- oder Strangabsperrventils absperren und entleeren.
- 3.2. Rosette abziehen.
- 3.3. Mit dem Montageschlüssel den Verschlussring lösen.
- 3.4. Messeinsatz und O-Ring aus dem UPT nehmen.
- 3.5. Den neuen Messeinsatz, wie unter Ziff. 2.7 bis 2.19 beschrieben, montieren. Dichtheit und Funktion sorgfältig prüfen.
- 3.6. Bei Eichturnuswechsel eines Minomess WE die Rosette wieder aufstecken. Bei Wechsel des Zählerfabrikats auf Minomess WE eine neue Rosette aufstecken (Abb. 5).

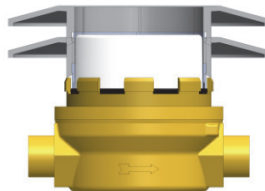


Abb. 5

4. Benutzersicherung

Es muss eine Benutzersicherung (Klebmarke, Verplombung o. ä.) verwendet werden, um zu erkennen, ob die Messkapsel aus der Anschlusschnittstelle ausgebaut worden ist, bzw. um einen unerlaubten Ausbau zu verhindern.

Die Konformitätserklärung ist im Lieferumfang enthalten. Diese, und die neuesten Informationen zum Produkt können auch unter www.zenner.de abgerufen werden.

ZENNER International GmbH & Co. KG

Römerstadt 6 | 66121 Saarbrücken | Germany

Telefon +49 681 99 676-30

E-Mail info@zenner.com

Telefax +49 681 99 676-3100

Internet www.zenner.com

ZENNER

Minomess WE measuring capsule meter

Minomess replacement measuring capsule meter for adapter-free installation into existing water meter adapter fittings (flush-mounted housings). Hot or cold water meter version with magnetic shielding.

Notes

Installation must be carried out by trained specialists. Only the manufacturer's original seals are to be used. The on-site adapter fitting must be identified without any doubt.

Only approved for vertical installation.

Type of connection interface according to DIN EN ISO 4064	Thread	Original manufacturer	Designation
WE1	M78x1.5	Wehrle	UP-ET
		ZENNER	Neptun
		Sensus (SPX)	UP 193

Installation key

- Removal of the original meter:
 - Neptun installation key (Mat. No. 114513)
- Replacement installation of Minomess WE:
 - Universal installation key (Mat.-No. 163632)

1. Scope of supply (Fig. 3)

- Minomess WE measuring capsule meter
- O-ring 70x2 [1]
- Moulded seal [2]

2. Initial installation of the measuring capsule meter

- 2.1. Carefully rinse the line.
- 2.2. Block and drain the line by closing the apartment or line stop valve.
- 2.3. Remove installation protection cap.
- 2.4. Use an installation key to open and remove the locking ring of the flush-mounted housing (FMH).
- 2.5. Remove the cover lid and O-ring.
- 2.6. Carefully clean sealing surfaces in FMH.
- 2.7. Remove the measuring capsule meter from the packaging. Check that it is intact and complete (see scope of supply).
- 2.8. Check that the measuring capsule fits in its intended connection interface: Marking on the type plate: WE1
- 2.9. Check whether the O-ring 70x2 [1] supplied with the measuring capsule is correctly seated. If it is not, the O-ring [1] must be inserted in the correct groove on the meter insert (Fig. 2).
- 2.10. Check that the moulded seal [2] is correctly seated in the groove provided on the outlet side (Fig. 3).



Flush-mounted housing

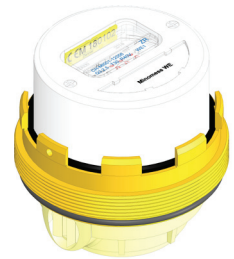


Fig. 1

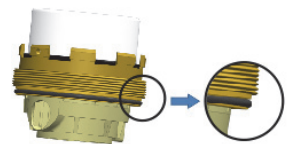


Fig. 2

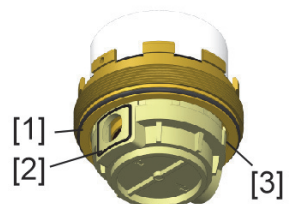


Fig. 3

- 2.11. Grease the O-ring and moulded seal.
- 2.12. When inserting the measuring capsule, position the nose [3] in the correct FMH groove in accordance with the flow direction. Observe the arrows.
- 2.13. Use the installation key to guide the measuring capsule into the FHM (Fig. 4).
- 2.14. Using slight pressure briefly turning anti-clockwise, find the start of the thread and then tighten the locking ring in a clockwise direction.
- 2.15. Carefully set line under pressure by opening the apartment or line stop valve. Carefully check leak tightness and function.
- 2.16. Seal the meter.
- 2.17. Mark the connection interface with the WE1 sticker.
- 2.18. If not already done, turn the register to the read position.
- 2.19. Insert rosette and if required due to the large insertion depth, one to three extension connectors (Fig. 5).



Fig. 4

3. Meter exchange

- 3.1. Block and drain the line by closing the apartment or line stop valve.
- 3.2. Remove rosette.
- 3.3. Use the installation key to loosen the locking ring.
- 3.4. Remove the measuring insert and the O-ring from the FMH.
- 3.5. Install new measuring insert, as described under No. 2.7 to 2.19. Carefully check leak tightness and function.
- 3.6. In the case of regular calibration exchange Minomess WE, re-mount the rosette. If changing meter manufacturer to Minomess WE, fit a new rosette (Fig. 5).

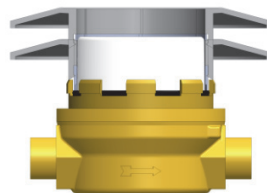


Fig. 5

4. User safeguard

A user safeguard (adhesive label, seal etc.) must be used to identify whether the measuring capsule has been removed from the connection interface or to prevent an unauthorised removal.

The declaration of conformity is included in the delivery. The declaration of conformity and the latest information on this product can also be found at www.zenner.de.

ZENNER International GmbH & Co. KG

Römerstadt 6 | 66121 Saarbrücken | Germany

Phone +49 681 99 676-30

E-Mail info@zenner.com

Fax +49 681 99 676-3100

Internet www.zenner.com

ZENNER